



REPUBLIKA SLOVENIJA  
VLADA REPUBLIKE SLOVENIJE

Številka: 812-06/2004-1

Datum: 30.09.2004

**DRŽAVNI NAČRT ZAŠČITE IN REŠEVANJA OB ŽELEZNIŠKI NESREČI**  
**Verzija 3.0**

**(Dopolnjena verzija 3.1)**

## VSEBINA

<b>1. ŽELEZNIŠKA NESREČA</b>	<b>6</b>
1.1 Uvod	6
1.2 Železniško omrežje	6
1.3 Obseg železniškega prometa	7
1.4 Značilnosti železniške nesreče	9
1.5 Varnost prevozov v železniškem prometu	10
1.6 Verjetnost nastanka verižne nesreče	10
1.7 Sklepne ugotovitve	11
<b>2. OBSEG NAČRTOVANJA</b>	<b>12</b>
2.1 Temeljne ravni načrtovanja	12
2.2 Temeljna načela zaščite, reševanja in pomoči	12
<b>3 KONCEPT ZAŠČITE, REŠEVANJA IN POMOČI</b>	<b>14</b>
3.1 Temeljne podmene	14
3.2 Zamisel izvedbe zaščite in reševanja	14
3.3 Uporaba načrta	15
<b>4 SILE, SREDSTVA IN VIRI ZA IZVAJANJE NAČRTA</b>	<b>16</b>
4.1 Pregled organov in organizacij, ki sodelujejo pri izvedbi nalog iz državne pristojnosti	16
4.2 Materialno-tehnična sredstva za izvajanje načrta	17
4.3 Predvidena finančna sredstva za izvajanje načrta	17
<b>5 OPAZOVANJE, OBVEŠČANJE IN ALARMIRANJE</b>	<b>18</b>
5.1 Opazovanje in obveščanje	18
5.2 Obveščanje in informiranje pristojnih organov na državni ravni	19
5.3 Alarmiranje	21
<b>6 AKTIVIRANJE SIL IN SREDSTEV</b>	<b>22</b>
6.1 Aktiviranje sil in sredstev	22
6.2 Aktiviranje državnih sil za ZRP	22
6.3 Zagotavljanje pomoči v materialnih in finančnih sredstvih	23
<b>7 UPRAVLJANJE IN VODENJE</b>	<b>24</b>
7.1 Organi in njihove naloge	24
7.2 Vodenje	26
7.3 Zaščita in reševanje ob železniški nesreči	26
7.4 Organizacija zvez	28
<b>8 UKREPI IN NALOGE ZAŠČITE, REŠEVANJA IN POMOČI</b>	<b>30</b>
8.1 Ukrepi zaščite, reševanja in pomoči	30
8.2 Naloge zaščite, reševanja in pomoči	31
<b>9 OSEBNA IN VZAJEMNA ZAŠČITA</b>	<b>33</b>

<b>10 RAZLAGA POJMOV IN OKRAJŠAV</b>	<b>34</b>
10.1 Pomen pojmov	34
10.2 Razlaga okrajšav	34
<b>11 SEZNAM PRILOG IN DODATKOV</b>	<b>35</b>
11.1 Skupne priloge	35
11.2 Posebne priloge	35
11.3 Skupni dodatki	35
11.4 Posebni dodatki	36

ZAP. ŠT.	DOPOLNJENO/AŽURIRANO (POGLAVJE, TOČKA)	DATUM
1.	V poglavju ena v točki 1.1 bile ažurirane zakonske podlage načrta.	december 2010
2.	Ažurirani podatki v oceni ogroženosti (tabele, slike).	december 2010
3.	V poglavju tri, v točki 3.2.1 sta termina nesreča manjšega obsega in nesreča večjega obsega – dopolnjeni in usklajeni z Zakonom o varnosti v železniškem prometu (Uradni list. RS. št. 83/2003 - UPB2).	december 2010
4.	Četrto poglavje je bilo usklajeno z Uredbo o organiziranju, opremljanju in usposabljanju sil za zaščito, reševanje in pomoč (Uradni list RS, št. 3/02, 17/02, 17/06 in 76/08.	december 2010
5.	V petem poglavju je ažurirana shema 3 (OKC UPS GPU), shema 4 (sprememba CORS obvesti pristojni inšpektorat IRSVNDN in namesto držav PIAC skupino držav AEWS, glej razlago pod shemo).	december 2010
6.	V šestem poglavju v točki 6.2 je namesto shem 5 in 6 slika 3, tekst v omenjeni točki pa je ažuriran.	december 2010
7.	V sedmem poglavju v točki 7.1 so ažurirane naloge ministrstev in vladne službe.	december 2010
8.	V točki 7.3.1 pa je dopolnitev v zvezi z reševanjem na ogroženih odsekih železniške proge oz. v daljših železniških predorih (Karavanški predor, Bohinjski predor in predor Semič).	december 2010
9.	Točka 7.4: tekst je ažuriran in dodana slika 4.	december 2010
10.	V poglavju 11 so na novo določene skupne priloge in skupni dodatki.	december 2010
11.	V poglavju ena so ažurirane zakonske podlage načrta in podatki iz ocene ogroženosti ter Poročila o izrednih dogodkih 2014, Slovenske železnice, 2015 (dodana tabela 1, ažurirane tabele in slike, ki so preštevilčene). V točki 1.5 je izpuščen zadnji odstavek in v točki 1.7 tretji odstavek (pripomba Agencije RS za železniški promet: "Javna železniška infrastruktura v Republiki Sloveniji je sestavni del omrežja vseevropskega železniškega Sistema za konvencionalne hitrosti. Za vključitev v omrežje vseevropskega železniškega Sistema za visoke hitrosti – proge zgrajene in opremljene za običajne hitrosti 250 km/h in več ali posebej modernizirane proge za visoke hitrosti, ki so opremljene za hitrosti okoli 200 km/n niso primerne.").	<b>avgust 2015</b>
12.	V poglavju dva v točki 2.1 je dodana preglednica 1 - Obveznosti nosilcev načrtovanja ob železniški nesreči, ki je izdelana na osnovi ocene ogroženosti.	
13.	V poglavju štiri v točki 4.1 so izpisana ministrstva, ki sodelujejo pri izvedbi nalog iz državne pristojnosti in dodane zmogljivosti Slovenske vojske. V točki 4.1.2 pa je dodana javna zdravstvena služba.	
14.	V poglavju pet v točki 5.1 je izbrisana diagram opazovanje in obveščanje, ažuriran Združeni operativni center SV (v tekstu in shemi 3). V točki 5.1.1 so ažurirani podatki, ki jih mora vsebovati obvestilo o železniški nesreči in ukinjen posebni dodatek D-601 (usklajeno z novim Pravilnikom o ravnanju ob resnih nesrečah, nesrečah in incidentih v železniškem prometu (Uradni list RS, št. 62/2015).V točki 5.2.1.2 je tekst obveščanje širše javnosti prav tako ažuriran. Ažurirana pa je tudi slika 6.	
15.	V poglavju sedem v točki 7.1 so navedena ministrstva po pristojnostih in pri ministrstvu pristojnem za zdravje so ažurirane naloge. V točki 7.2 je ažuriran tekst, v točki 7.3.1 pa je ažurirana Uredba o organiziranju, opremljanju in usposabljanju sil za zaščito, reševanje in pomoč, v točki 7.4 je ažuriran tekst in slika 8.	
16.	V poglavju osem v točki 8.1.1 je ažurirana Mobilna enota z ekološkim laboratorijem (MEEL) pri Nacionalnem laboratoriju za zdravje, okolje in hrano Maribor in v točki 8.2.3 pa tekst nujna	

	medicinska pomoč.	
17.	V poglavju 10 v točki 10.1 je ažuriran pojem "upravljavec javne železniške infrastrukture" in ukinjen pojem "pooblaščen upravljavec" v skladu z veljavno zakonodajo. V točki 10.2 so ažurirane kratice.	
18.	V poglavju 11 so ažurirane skupne priloge, skupni dodatki in posebni dodatki.	

## 1. ŽELEZNIŠKA NESREČA

### 1.1 Uvod

Načrt zaščite in reševanja ob železniški nesreči – verzija 2.0 – je nadgradnja načrta zaščite in reševanja ob železniški nesreči, ki ga je Uprava Republike Slovenije za zaščito in reševanje (URSZR) izdelala leta 2000. Izdelan je na podlagi Zakona o varstvu pred naravnimi in drugimi nesrečami (Uradni list RS, št. 51/06 – uradno prečiščeno besedilo, in 97/10), in usklajen z Uredbo o vsebini in izdelavi načrtov zaščite in reševanja (Uradni list RS, št. 24/12), Zakonom o železniškem prometu (uradno prečiščeno besedilo) (ZZeIP-UPB6) (Uradni list RS, št. 11/2011 in 63/13), Zakon o varnosti v železniškem prometu (Uradni list RS, št. 56/13 – uradno prečiščeno besedilo in 91/13), Zakonom o prevozu nevarnega blaga (Uradni list. RS. Št. 33 06 – uradno prečiščeno besedilo, 41/09 in 97/10) in izvedbenimi predpisi.

### 1.2 Železniško omrežje



Slika 1 Železniško omrežje (vir: Povzetek letnega poročila 2012, Slovenske železnice, spletna stran <http://www.slo-zeleznice.si/podjetje/zamedije/letnaporocila>, citirano 6.12.2013)

Skupna dolžina železniških prog v Sloveniji je 1207,701 km (Uredba o kategorizaciji prog – Uradni list RS št. 4/2009, 62/2011, 66/2012 in 12/13). Imamo enotirne in dvotirne železniške proge. Železniške proge se uporabljajo za prevoz potnikov, večina za prevoz tovora, po več progah pa se prevažajo tudi nevarne snovi.

Tabelarni prikaz glavnih in regionalnih prog in pripadajoča kategorija prog

Številka proge	Nacionalno poimenovanje proge	Nacionalna kategorija proge	Številka E-proge	Kategorija proge *	Gradbena dolžina proge z glavnimi prevoznimi tiri			
					Celotna proga	Enotima proga	Dvotima proga	Dolžina tirov
10	d.m.–Dobova–Ljubljana	G	E70, E69	D3	114,751		114,751	229,502
20	Ljubljana–Jesenice–d.m.	G	E65	D3	70,898	62,440	8,458	79,356
21	Ljubljana–Šiška–Kamnik Graben	R		C4	23,010	23,010		23,010
30	Zidani Most–Sentilj–d.m.	G	E67, E69	C3	108,274	15,647	92,627	200,901
31	Celje–Velenje	R		C3	37,967	37,967		37,967
32	d.m.–Rogatec–Grobelno	R		C3	36,496	36,496		36,496
33	d.m.–Imeno–Stranje	R		C4	14,236	14,236		14,236
34	Maribor–Prevalje–d.m.	R		B2	82,672	82,672		82,672
40	Pragersko–Ormož	G	E69	C3	40,273	40,273		40,273
41	Ormož–Hodoš–d.m.	G	T69	C3	69,215	69,215		69,215
42	Ljutomer–Gornja Radgona	R		C2	23,050	23,050		23,050
43	d.m.–Lendava	R		B2	5,216	5,216		5,216
44	Ormož–Središče–d.m.	G	E69	C3	11,615	11,615		11,615
50	Ljubljana–Sežana–d.m.	G	E70, E69, E65	D3	116,592		116,592	233,184
60	Divača–cepišče Prešnica	G	E69	D3	16,479	16,479		16,479
61	cepišče Prešnica–Podgorje–d.m.	R		C2	14,721	14,721		14,721
62	cepišče Prešnica–Koper	G	E69	D3	31,553	31,553		31,553
64	Pivka–Ilirska Bistrica–d.m.	G	E65	C2	24,405	24,405		24,405
70	Jesenice–Sežana	R		C2	129,185	129,185		129,185
71	cepišče Sempeter pri Gorici–Vrtojba–d.m.	R		C2	1,855	1,855		1,855
72	Prvačina–Ajdovščina	R		C2	14,833	14,833		14,833
73	cepišče Kreplje–Repentabor–d.m.	R		C2	2,501	2,501		2,501
80	d.m.–Metlika–Ljubljana	R		C2	123,362	123,362		123,362
81	Sevnica–Trebncje	R		C2	31,345	31,345		31,345
82	Grosuplje–Kočevje	R		A	49,184	49,184		49,184
14	lok Zidani Most	G		C3	1,284	0,809	0,475	1,759
45	lok Pragersko	G		C3	0,636		0,636	1,272
35	lok Maribor Tezno–Maribor Studenci	R		C3	1,033	1,033		1,033
51	lok Divača	G		D3	1,040	1,040		1,040
11	Lj. Zalog–cepišče Kajuhova; P3	R		D3	2,660	2,660		2,660
12	Lj. Zalog–Ljubljana; P4	R		D3	3,854	3,854		3,854
13	Lj. Zalog–Ljubljana; P5	R		C3	3,506	3,506		3,506
	<b>SKUPAJ</b>				<b>1.207,701</b>	<b>874,162</b>	<b>333,539</b>	<b>1.541,240</b>

\* opomba: Kategorija proge velja za celo progo. Glede na dejansko stanje proge po odsekih upravljavec objavi kategorijo za posamezne odseke prog vključno z morebitnimi omejitvami v registru železniške infrastrukture, Programu omrežja in Navodilu o progi.

G – glavne proge

R – regionalne proge.

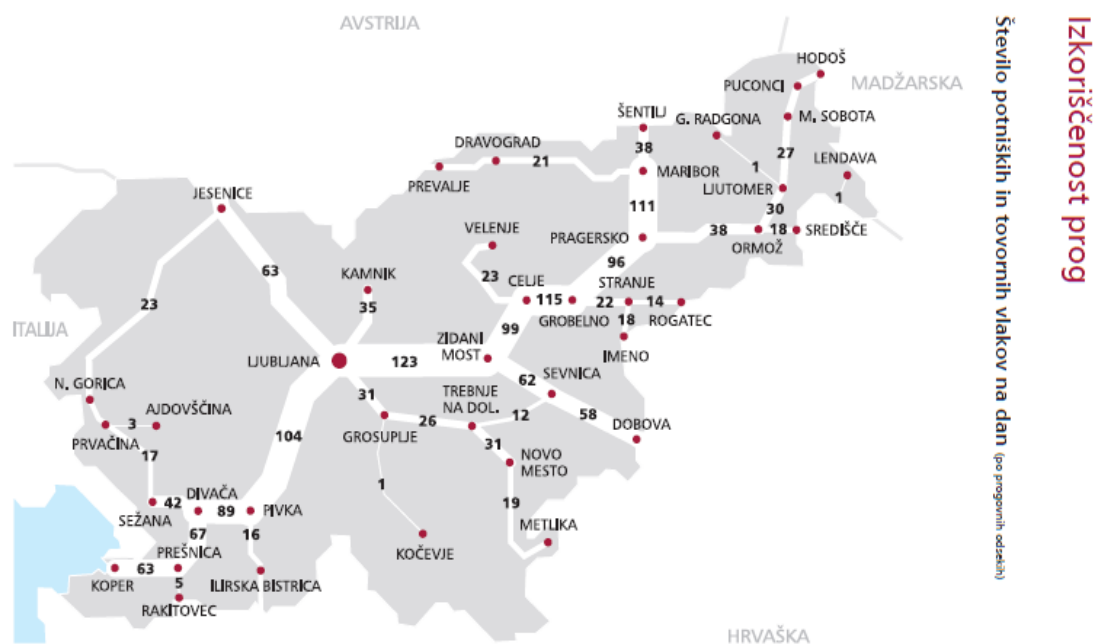
Tabela 1: Prikaz glavnih in regionalnih prog in pripadajoča kategorija prog (vir Uredba o spremembi Uredbe o kategorizaciji prog, Uradni list RS, številka 12/2013)

Vse te proge spadajo v kategorijo konvencionalnih prog pri katerih se hitrost določa za vsako progo posebej. Vse proge v Sloveniji dovoljujejo prevoz vozil in tovora v skladu z mednarodnim nakladalnim profilom, nakladalnim profilom SŽ 1 (Ur. l. RS, št. 22/02) ter nakladalnim profilom za kombinirani transport GA, GB in GC.

Poleg SŽ Potniški promet d.o.o. in SŽ Tovorni promet d.o.o. po železniških progah v Sloveniji vozijo tudi trije drugi prevozniki: RCA - Rail Cargo Austria AG, Adria transport d.o.o. in Luka Koper, d.d., pristaniški in logistični sistem.

### 1.3 Obseg železniškega prometa

Hrbtenico slovenskega železniškega sistema predstavlja os Maribor-Koper. Najbolj obremenjen odsek slovenskega železniškega križa je odsek proge Ljubljana-Zidani Most, po katerem pelje dnevno tudi do 123 vlakov.



Slika 2: Število potniških in tovornih vlakov na dan (po progovnih odsekih), vir: Povzetek letnega poročila 2012, Slovenske železnice, spletna stran <http://www.slozeleznice.si/podjetje/zamedije/letnaporocila>, citirano 6.12.2013

V letu 2012 je na javni železniški infrastrukturi v RS vozilo dnevno (24 ur) povprečno 515 potniških in 192 tovornih vlakov (Vir: Slovenske železnice, 2013).

#### Prevoz potnikov:

V potniškem prometu je bilo po javni železniški infrastrukturi v RS v letu 2013 prepeljanih 16,4 milijona potnikov in opravljenih 760,3 milijona potniških kilometrov. Povprečno je bilo v enem vlaku 71 potnikov in zasedenost sedežev 26,2 % (Vir: Slovenske železnice, 2013).

#### Prevoz blaga:

V tovornem prometu je bilo leta 2013 v Sloveniji prepeljanih 17,6 milijonov ton blaga in opravljenih 3.895,7 milijonov netotonskih kilometrov. Povprečna komercialna hitrost je bila 40,76 km/h in povprečna neto prepeljana teža na vlak 452,8 ton, povprečna bruto teža tovornega vlaka pa 907,4 tone (Vir: Slovenske železnice, 2013).

Posebno nevarnost v tovornem prometu pomeni prevoz nevarnih snovi, zlasti ko zaradi posledic nesreče pride do nenadzorovanega uhajanja teh snovi v okolje. Po javni železniški infrastrukturi v RS je bilo leta 2012 prepeljanih 1.904.270 ton nevarnih snovi, največ naftnih derivatov (Vir: Slovenske železnice, 2012).



<b>RID – RAZRED</b>	<b>VRSTA NEVARNE SNOVI</b>	<b>V tonah</b>	<b>%</b>
Razred 1	<i>Eksplozivne snovi in predmeti</i>	422	0,02
Razred 2	<i>Plini</i>	94.943	5,00
Razred 3	<i>Vnetljive tekoče snovi</i>	1.697.061	89,1
Razred 4.1	<i>Vnetljive trdne snovi</i>	5.017	0,3
Razred 4.2	<i>Samovnetljive snovi</i>	13.117	0,7
Razred 4.3	<i>Snovi, ki pri stiku z vodo tvorijo vnetljive pline</i>	1.300	0,1
Razred 5.1	<i>Vnetljive snovi, oksidacijske</i>	10.719	0,6
Razred 5.2	<i>Organski peroksidi</i>	0,99	0,01
Razred 6.1	<i>Strupi</i>	13.752	0,7
Razred 8	<i>Jedke snovi</i>	43.892	2,3
Razred 9	<i>Različne nevarne snovi in predmeti</i>	23.948	1,3
<b>Skupaj:</b>		<b>1.904.270</b>	<b>100,00</b>

Tabela 2: Prevoz nevarnih snovi v letu 2012 (vir: Ocena ogroženosti Slovenskih železnic, 2014)

#### 1.4 Značilnosti železniške nesreče

Tako kot za druge nesreče je tudi za železniško nesrečo značilno, da:

- se običajno zgodi brez opozorila in nepričakovano,
- je lahko veliko mrtvih in ranjenih,
- pritegne pozornost medijev,
- povzroča psihološke težave tako pri preživelih, kot pri reševalcih in svojcih.

#### Železniško nesrečo lahko povzročijo:

- tehnični in drugi vzroki (stanje proge, okvare vozil, okvare na signalizaciji, človeški dejavnik in drugi),
- naravne in druge nesreče (potres, poplava, zemeljski plaz, požar, nesreča pri prevozu nevarnih snovi, človeški dejavnik in drugi),
- teroristični napadi.

Za preprečevanje terorizma in drugih oblik ogrožanj varnosti v železniškem prometu ima upravljavec javne železniške infrastrukture izdelano navodilo o varovanju potnikov, osebja in premoženja na železniškem območju in v vlakih (Navodilo 931). Le to predpisuje omejitve dostopa, ukrepe ob grožnjah, sumljivih najdbah, ob eksploziji na postajnem območju ali vlaku in postopke za pregled proge in odpravljanje posledic terorističnih dejanj.

**Do železniške nesreče lahko pride zaradi:** trčenja vlakov, naleta vlakov, iztirjenja vlakov, požara na vlaku ali v okolici proge, eksplozije na vlaku in poškodbe na progi (kamenje, plaz, poplave...).

V vseh primerih lahko pride do poškodb vlečnih vozil ter enega ali več vagonov in do prevrnitve posameznih voz. Število mrtvih in ranjenih je ob trčenju potniških oziroma potniškega in tovornega vlaka večje. Tudi posledice ob nesreči pri prevozu nevarnih snovi so lahko hujše, predvsem zaradi večjih količin prepeljanega tovora kot v cestnem prometu. Dodatne težave pri izvajanju zaščite in reševanja se pojavijo, ko pride do železniške nesreče na težko dostopnem terenu ali pri iztirjenju vlaka v vodo in je potrebno premagovati tudi orografske ovire.

#### Glede na vrsto, kraj in posledice železniške nesreča pa ločimo:

- glede na vrsto vlaka:
  - ~ nesreča potniškega vlaka,
  - ~ nesreča tovornega vlaka,
- kraj nesreče in posebnost reševanja:
  - ~ na težko dostopnem terenu in iztirjenju vlaka v vodo,
  - ~ na železniški postaji,
  - ~ pri prevozu nevarnih snovi,

~ zaradi eksplozije na vlaku.

## D - 600 Ocena ogroženosti

### 1.5 Varnost prevozov v železniškem prometu

Čeprav je varnost v železniškem prometu na visokem nivoju in se železniške nesreče zgodijo sorazmerno redko, so lahko posledice glede na to, da je v povprečju na vsakem potniškem vlaku 71 potnikov, da tehta v povprečju tovorni vlak 907,4 ton in da lahko ob nesreči pri prevozu nevarnih snovi te nenadzorovano uhajajo v okolje, katastrofalne (Vir: Slovenske železnice, 2013).

Večji izredni dogodki v Sloveniji v zadnjih tridesetih letih (Vir: Slovenske železnice, 2013 in 2015):

- Leta 1984 je na železniški postaji v Divači tovorni vlak naletel na stoječi potniški vlak. V nesreči je 31 ljudi izgubilo življenje, 33 pa je bilo lažje ali težje ranjenih.
- Aprila 1995 sta v Zalogu pri Ljubljani iztirili dve cisterni z motornim bencinom in se prevrnili na bok.
- V Zalogu pri Ljubljani je februarja leta 2011 lokomotiva tovornega vlaka pri premiku zdrnila v Ljubljanico. V nesreči sta bili dve osebi lažje poškodovani. V Ljubljanico je izteklo okoli 800 l Diesel goriva.
- Na Jesenicah se je avgusta 2011 pri trčenju potniškega in tovornega vlaka poškodovalo 36 oseb.
- Oktobra 2012 je v Vižmarjah pri Ljubljani prihajajoči mednarodni vlak trčil v stoječi potniški vlak. Pri tem je bilo poškodovanih 29 oseb.
- V januarju 2014 pa se je zgodila naravna nesreča - žled, ki je močno prizadela železniški promet, še zlasti Poslovno enoto Postojna. Prišlo je do več motenj v vlakovnem prometu: padci kamnov na progo, padci dreves in kamnov na vozno mrežo in progo, strganje vozne mreže. Posledice so bile prekinitve železniškega prometa in s tem posledično velika materialna škoda.

Vrsta dogodka / leto	l. 2009	l. 2010	l. 2011	l. 2012	l. 2013	l. 2014
trčenje vlakov	1	0	1	0	0	0
nalet vlaka	1	1	1	1	1	5
iztirjenje vlaka	1	2	3	5	4	2
preprečeno trčenje vlakov	1	1	0	1	0	0
preprečen nalet vlaka	1	1	3	0	5	3
prevoz glavnega signala	12	11	8	6	4	5
prevoz službenega mesta	1	3	3	4	3	8
Odprte zapornice – ni posledic	10	13	7	9	7	3
SKUPAJ	28	32	26	26	24	26

Tabela 3: Izredni dogodki (vir: Poročilo o izrednih dogodkih 2014, Slovenske železnice, 2015)

### 1.6 Verjetnost nastanka verižne nesreče

Ob železniški nesreči lahko pride do verižnih nesreč, kot so:

- požar,
- eksplozija,
- nenadzorovano uhajanje nevarnih snovi v okolje,
- poškodbe infrastrukture.

## 1.7 Sklepne ugotovitve

Glede na dejstvo, da:

- je v povprečju na vsakem potniškem vlaku 71 potnikov,
- tovorni vlak v povprečju tehta 907,4 tone in
- in da lahko pride do nesreče pri prevozu nevarnih snovi in nenadzorovanega uhajanja le-teh v okolje,

lahko pričakujemo veliko število ranjenih in mrtvih ob železniški nesreči zlasti, če sta v nesreči udeležena potniški in tovorni vlak ali tovorni vlak naložen z nevarnimi snovmi. Posledice so lahko še posebej hude, če pride med nesrečo do eksplozije oziroma če pride na vlaku do eksplozije.

Dotrajanost slovenske železniške infrastrukture in gostota prometa povečujeta verjetnost nastanka nesreče na določenih odsekih železniške mreže.

Glede na oceno možnih dogodkov mora upravljavec javne železniške infrastrukture ob železniški nesreči vzpostaviti in vzdrževati pripravljenost za ukrepanje ob železniški nesreči in organizirati potrebne sile za reševanje in pomoč.

Ob železniški nesreči pri prevozu nevarnih snovi je prevoznik tisti, ki mora zavarovati, pobrati ali odstraniti oziroma shraniti nevarne snovi na za to določen prostor ali na drug način poskrbeti, da ni več nevarnosti. Če prevoznik tega ne more izvesti, mora poklicati organizacijo, ki je pooblaščen za reševanje nesreč z nevarnimi snovmi, da to stori na njegove stroške.

Načrti občin za ukrepanje ob železniški nesreči morajo vsebovati ukrepe za zaščito ljudi, živali in okolja ob železniški nesreči z nevarno snovjo.

## 2. OBSEG NAČRTOVANJA

### 2.1 Temeljne ravni načrtovanja

**Temeljni načrt je državni načrt** s katerim se uskladijo načrti vseh nosilcev načrtovanja.

Načrt zaščite in reševanja ob železniški nesreči izdelajo:

- država,
- upravljavec javne železniške infrastrukture,
- prevoznik nevarnih snovi,
- občine, ki imajo železniško infrastrukturo in po kateri se odvija promet z nevarnimi snovmi. V načrtih zaščite in reševanja ob železniški nesreči razčlenijo obveščanje ob železniški nesreči in predvidijo izvajanje zaščitnih ukrepov za prebivalce. Ocene možnih posledic železniške nesreče z nevarno snovjo, jim posreduje prevoznik.

Obveznost izdelave načrta oziroma dela načrta zaščite in reševanja ob železniški nesreči posameznega nosilca načrtovanja je opredeljena glede na državno oceno ogroženosti ob železniški nesreči v republiki Sloveniji, verzija 1.0 (št. 8420-7/2015-7- DGZR, z dne 25.3.2015) v povezavi z razpredelnico 1 in končne uvrstitve nosilca načrtovanja v določen razred ogroženosti. Obveznosti nosilcev načrtovanja iz tabele 4 predstavljajo minimalne zahteve. Vsak nosilec načrtovanja se lahko odloči tudi za večji obseg načrtovanja.

Razred ogroženosti	Stopnja ogroženosti nosilca načrtovanja	Obveznosti nosilcev načrtovanja
1	Majhna	-
2	Srednja	<b>Ni potrebno izdelati načrta zaščite in reševanja oz. delov načrta..</b>
3	Velika	-
4	Zelo velika 1	<b>Potrebno je izdelati načrt zaščite in reševanja v celoti (izpostave URSZR ) Občine pa izdelajo dele načrta zaščite in reševanja (obveščanje in alarmiranje in izvajanje zaščitnih ukrepov ob železniški nesreči)</b>
5	Zelo velika 2	-

Tabela 4: Obveznosti nosilcev načrtovanje ob železniški nesreči

Državni načrt zaščite in reševanja ob železniški nesreči se podrobneje razčleni v regijah.

V načrtu zaščite in reševanja regij in upravljavca javne železniške infrastrukture se pripravijo načini izvajanja aktivnosti zaščite in reševanja na ogroženih odsekih železniške proge. Posebno pozornost se posveti daljšim železniškim predorom (Karavanški predor, Bohinjski predor in predor Semič).

S tem načrtom se urejajo le ukrepi in dejavnosti za ZRP ter zagotavljanje osnovnih pogojev za življenje, ki so v državni pristojnosti

### 2.2 Temeljna načela zaščite, reševanja in pomoči

Zaščita, reševanje in pomoč se ob železniški nesreči organizira v skladu z načeli, ki jih določa Zakon o varstvu pred naravnimi in drugimi nesrečami.

Ob železniški nesreči se upoštevajo predvsem načela pravice do varstva in pomoči, načelo javnosti, preventive, odgovornosti in postopnosti pri uporabi sil za zaščito, reševanje in pomoč.

### 3 KONCEPT ZAŠČITE, REŠEVANJA IN POMOČI

#### 3.1 Temeljne podmene

1. Varstvo pred posledicami železniške nesreče zagotavljajo v okviru svojih pristojnosti upravljavec javne železniške infrastrukture, prevozniki, ministrstvo pristojno za infrastrukturo, prebivalci kot posamezniki, prebivalci organizirani v prostovoljne reševalne sestave ter druge nevladne organizacije, ki se ukvarjajo z zaščito in reševanjem, javne reševalne službe, podjetja, zavodi in druge organizacije, katerih dejavnost je pomembna za zaščito in reševanje, ter lokalne skupnosti in državni organi, skladno s svojimi pristojnostmi.
2. Državni načrt zaščite in reševanja ob železniški nesreči izdela Uprava RS za zaščito in reševanje, Ministrstva za obrambo v sodelovanju z ministrstvi in drugimi državnimi organi.
3. Državni načrt zaščite in reševanja ob železniški nesreči je izdelan za ukrepanje ob železniški nesreči večjega obsega. Vsem udeležencem v železniški nesreči morajo pristojni organi in službe zagotoviti takojšnjo in ustrezno strokovno pomoč.
4. Ob železniški nesreči z nevarnimi snovmi morajo biti ogroženi prebivalci pravočasno in objektivno obveščeni o nesreči, pričakovanih nevarnostih, možnih posledicah nesreče, načrtih in ukrepih za zmanjšanje in odpravo posledic ter o ravnanju ob nesreči. Informacije o tem pristojni organi sproti dopolnjujejo in objavljajo.
5. Ob železniški nesreči je za operativno izvajanje nalog zaščite, reševanja in pomoči na kraju nesreče odgovoren vodja intervencije, ki so mu neposredno podrejene vse sile, ki sodelujejo pri izvajanju nalog na terenu. Vodja intervencije se imenuje iz vrst gasilske reševalne službe ali iz vrst upravljavca javne železniške infrastrukture (SŽ - Infrastruktura). Za pomoč vodji intervencije iz vrst gasilcev pa upravljavec javne železniške infrastrukture imenuje svojega strokovnjaka oziroma pri nesreči z nevarnimi snovmi, prevoznik imenuje svojega strokovnjaka.
6. Ob železniški nesreči večjega obsega, če državni viri ne zadoščajo, lahko država zaprosi za pomoč sosednje ali druge države in mednarodne organizacije.

#### 3.2 Zamisel izvedbe zaščite in reševanja

##### 3.2.1 Koncept odziva ob železniški nesreči

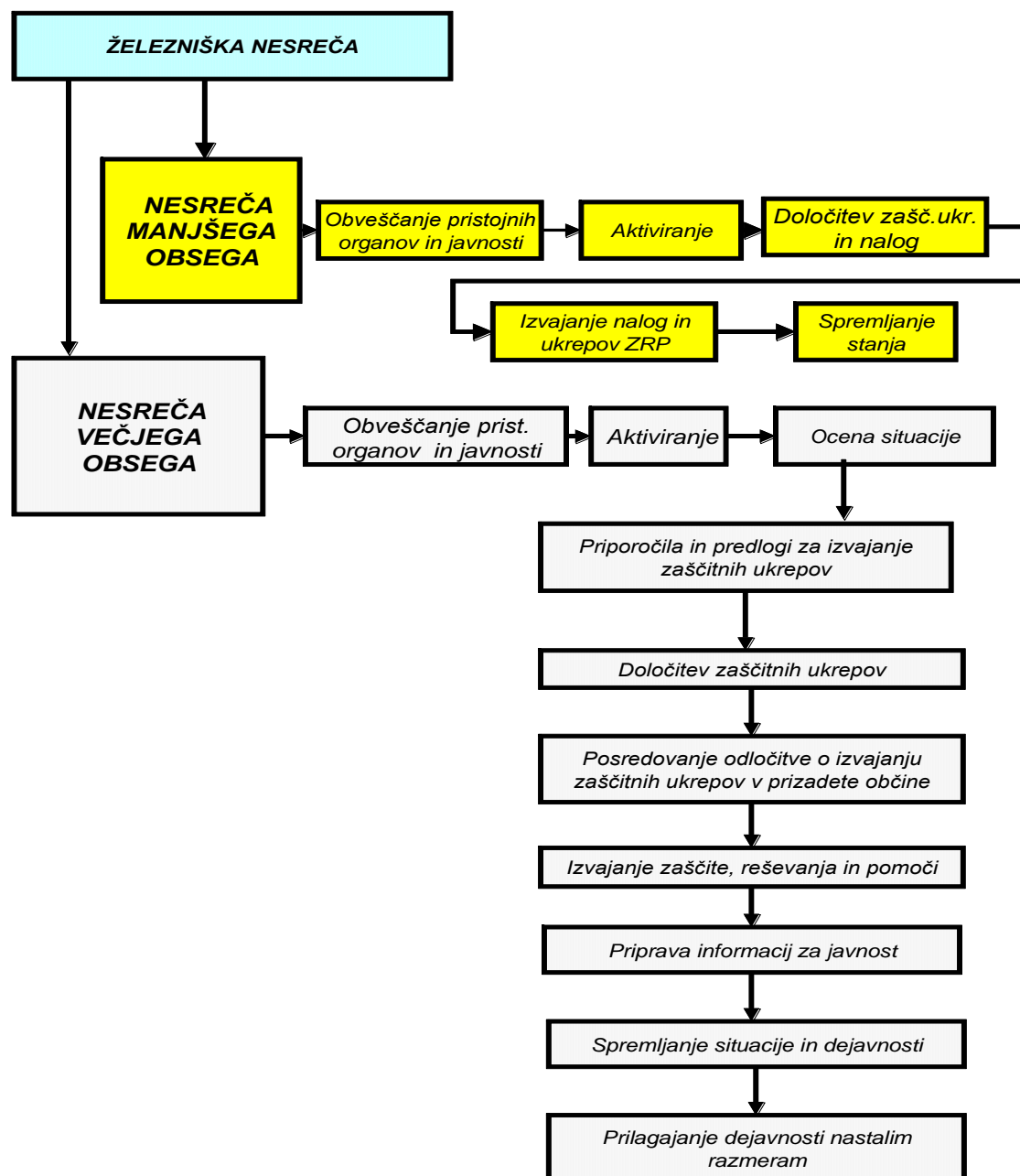
Koncept odziva ob železniški nesreči temelji na posledicah nesreče (človeške žrtve, materialna škoda in škoda v naravnem okolju).

**NESREČA MANJŠEGA OBSEGA (resna nesreča):** je, ko je ena ali več oseb izgubilo življenje ali težje poškodbe petih ali več oseb, nastala je materialna škoda na sredstvih železnice ali na okolju, ki presega nad dva milijona EUR.

Poleg reševalnih sil in sredstev prevoznika oziroma upravljavca železniške infrastrukture, železniško nesrečo obvladujejo sile za ZRP. Izvaja se obveščanje javnosti in prebivalcev, alarmiranje (ob nesreči z nevarnimi snovmi), aktiviranje sil za ZRP, določitev zaščitnih ukrepov in nalog, izvajanje zaščitnih ukrepov in nalog ter spremljanje stanja.

**NESREČA VEČJEGA OBSEGA:** je, ko je več deset mrtvih in ranjenih, nastala je velika materialna škoda na sredstvih železnice ali na okolju. Za obvladovanje in nadzor železniške nesreče je potrebno uporabiti posebne ukrepe, sile in sredstva. Izvaja se obveščanje pristojnih organov in javnosti, aktiviranje sil za ZRP, na osnovi ocene situacije poveljnik CZ RS določi zaščitne ukrepe in naloge.

Potek glavnih dejavnosti je prikazan na sliki 3: Koncept odziva ob železniški nesreči



Slika 3: Koncept odziva ob železniški nesreči

### 3.3 Uporaba načrta

Državni načrt zaščite in reševanja ob železniški nesreči se aktivira, ko pride do železniške nesreče večjega obsega.

Odločitev o uporabi državnega načrta sprejme poveljnik CZ RS.

## 4 SILE, SREDSTVA IN VIRI ZA IZVAJANJE NAČRTA

### 4.1 Pregled organov in organizacij, ki sodelujejo pri izvedbi nalog iz državne pristojnosti

#### 4.1.1 Državni organi

- Vlada RS,
- Ministrstvo za obrambo, Uprava RS za zaščito in reševanje, GŠSV (Slovenska vojska),
- Ministrstvo za notranje zadeve, Policija,
- Ministrstvo za zdravje,
- Ministrstvo za infrastrukturo,
- Ministrstvo za zunanje zadeve,
- Ministrstvo za okolje in prostor,
- Urad Vlade RS za komuniciranje.

#### 4.1.2 Sile za ZRP na državni ravni

- Organi vodenja CZ:
  - poveljnik CZ RS,
  - namestnik poveljnika CZ RS,
  - Štab CZ RS,
- Enote in službe CZ:
  - državna enota za hitre reševalne intervencije (EHI),
  - enote za radiološko-kemično-biološko zaščito (RKB-zaščito),
  - tehnične reševalne enote,
  - informacijski center,
  - logistični center,
  - služba za podporo.
- Gasilske enote in enote ter službe društev in drugih nevladnih organizacij:
  - gasilske enote širšega pomena in druge prostovoljne enote,
  - gorska reševalna služba,
  - jamarska reševalna služba,
  - enota za reševanje ob rudniških nesrečah,
  - enote reševalcev z reševalnimi psi,
  - podvodna reševalna služba,
  - stacionarij in nastanitvene enote.
- Enote, službe in centri za ZRP, ki jih organizirajo državni organi in drugi:
  - ekološki laboratorij z mobilno enoto (ELME),
  - mobilna enota z ekološkim laboratorijem (MEEL),
  - enota za identifikacijo mrtvih,
  - veterinarske organizacije,
  - Slovenska vojska (enota JRKBO z mobilnim biološkim laboratorijem, vzorčevalna enota, zdravstvena in veterinarska enota)
  - policija,
  - enote upravljavca javne železniške infrastrukture,
  - javna zdravstvena služba.

<b>P - 600</b> <b><u><a href="#">Pregled enot upravljavca javne železniške infrastrukture, ki sodelujejo pri reševanju</a></u></b>
--

Ob železniški nesreči se v skladu s potrebami v izvajanje vključijo tudi regijske in občinske sile za zaščito, reševanje in pomoč, katere so opredeljene v regijskih in občinskih načrtih zaščite in reševanja ob nesreči (načelo postopnosti).

Za pripravljenost, opremljenost in usposobljenost enot so zadolženi njihovi ustanovitelji. Obveznosti ustanoviteljev so opredeljene v merilih za organiziranje, usposabljanje in opremljanje in v pogodbah o sofinanciranju za ukrepanje ob nesrečah.



#### 4.2 Materialno-tehnična sredstva za izvajanje načrta

- zaščitna in reševalna oprema ter orodja (sredstva za osebno in skupinsko zaščito, oprema, vozila ter tehnična in druga sredstva, ki jih potrebujejo strokovnjaki, reševalne enote, službe in reševalci),
- materialna sredstva za ZRP iz državnih rezerv.

#### 4.3 Predvidena finančna sredstva za izvajanje načrta

Finančna sredstva se načrtujejo za:

- stroške operativnega delovanja (povračila stroškov za aktivirane pripadnike CZ in drugih sil za ZRP),
- stroški dodatnega vzdrževanja in servisiranja uporabljene opreme,
- stroški usposabljanja enot in služb,
- materialne stroške (prevozne stroške, storitve,...).

## 5 OPAZOVANJE, OBVEŠČANJE IN ALARMIRANJE

### 5.1 Opazovanje in obveščanje

#### 5.1.1 Posredovanje informacij o nesreči

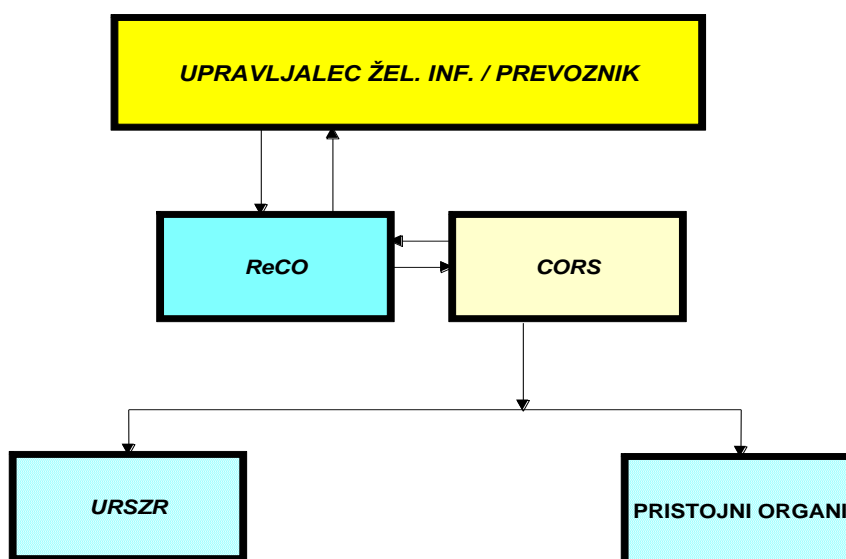
Vsakdo, ki opazi ali izve za nevarnost železniške nesreče, mora o tem takoj obvestiti pristojni ReCO na telefonsko številko 112. ReCO preveri verodostojnost obvestila pri pooblaščenem upravljavcu javne železniške infrastrukture ali pri prevozniku, v kolikor je prišlo do nesreče pri prevozu nevarnih snovi.

Upravljavca javne železniške infrastrukture ali prevoznika o nesreči manjšega ali nesreči večjega obsega, če so poškodovane osebe ali če se nesreča manjšega ali večjega obsega zgodi med nakladanjem, polnjenjem, prevozom ali razkladanjem nevarnega blaga, mora če je v dogodku udeleženo le osebe ali sredstva prevoznika, takoj obvestiti pristojni ReCO na številko 112.

Obvestilo o železniški nesreči mora vsebovati podatke o:

1. času in kraju nastanka dogodka;
2. vrsti dogodka;
3. vrsti ogroženosti:
  - zaradi nesreče potniškega vlaka,
  - zaradi nesreče tovornega vlaka,
  - zaradi tovora ali
  - zaradi naravne nesreče;
4. obliki ogroženosti:
  - trčenje vlaka,
  - iztiranje vlaka,
  - nesreča na nivojskem prehodu,
  - nesreča, ki jo osebam povzročijo tirna vozila med gibanjem,
  - požar na vlaku ali okolici ali
  - druge vrste nesreč;
5. nesreči:
  - število udeležencev nesreče,
  - posledice nesreče,
  - število poškodovanih oseb in
  - število mrtvih oseb;
6. izvedenih ukrepov in potrebnih pomoči.

ReCO o železniški nesreči obvesti CORS.

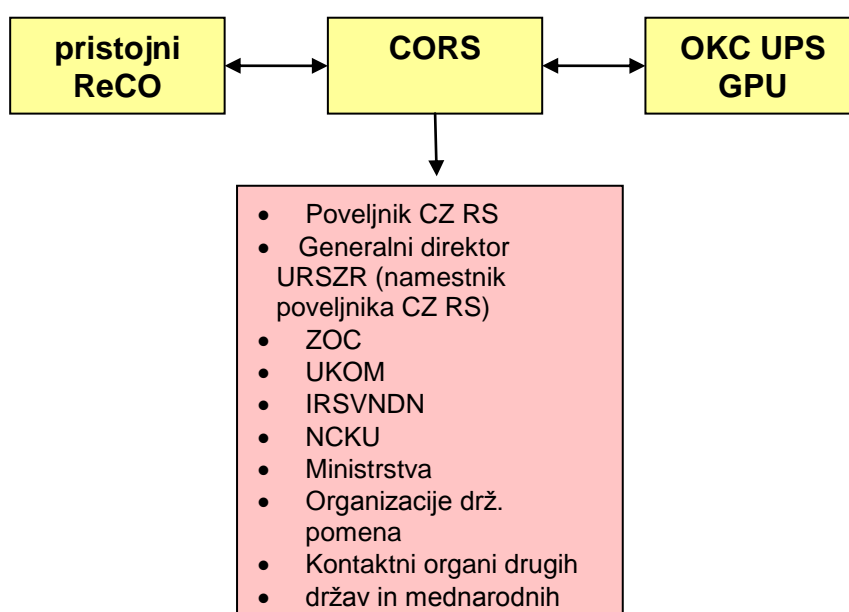


Slika 4: Posredovanje podatkov o železniški nesreči

## 5.2 Obveščanje in informiranje pristojnih organov na državni ravni

### O železniški nesreči CORS obvešča:

- OKC UPS GPU,
- poveljnika CZ RS,
- namestnika poveljnika CZ RS oz. generalnega direktorja URSZR ,
- Združeni operativni center SV (ZOC),
- Nacionalni center za krizno upravljanje (NCKU),
- Urad Vlade RS za komuniciranje,
- kontaktne osebe v ministrstvih,
- organizacije državnega pomena (ELES, DARS, TELEKOM)
- kontaktne organe drugih držav in mednarodnih organizacij.



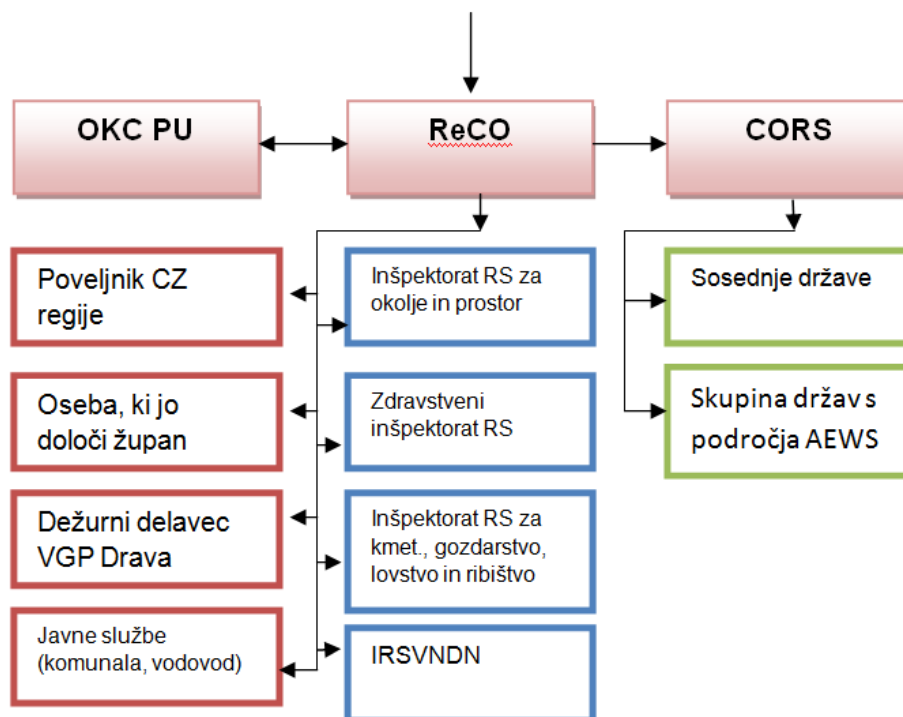
Slika 5: Obveščanje pristojnih organov o železniški nesreči

Za sprotno obveščanje vlade, ministrstev in drugih državnih organov ter služb, občin in drugih izvajalcev nalog zaščite, reševanja in pomoči o stanju in razmerah na območju nesreče, sprejetih ukrepih in poteku zaščite in reševanja, skrbi Uprava RS za zaščito in reševanje Ministrstva za obrambo, ki s tem namenom v sodelovanju z ministrstvi in drugimi državnimi organi in nevladnimi organizacijami:

- pripravlja informativni bilten,
- pripravlja in objavlja informacije na Teletekstu TV Slovenija,
- pripravlja in objavlja informacije na internetu,
- pripravlja občasne širše pisne informacije.

**Ob železniških nesrečah večjega obsega pri prevozu nevarnih snovi** ReCO obvešča pristojne organe, ki so razvidni iz slike 6.

V primeru onesnaženja okolja z nevarnimi snovmi s čezmejnimi vplivi pa CORS obvesti kontaktne točke sosednjih držav in v primeru onesnaženja vodotokov porečja Donave z nevarnimi snovmi, države porečja Donave v skladu z obveznostmi iz Konvencije o zaščiti reke Donave, preko sistema AEWS (Accident emergency warning system).



Slika 6: Obveščanje pristojnih organov, ki jih ReCO in CORS obveščata ob večji železniški nesreči z nevarno snovjo

## 5.2.1 Obveščanje javnosti

### 5.2.1.1 Obveščanje prebivalcev

Ob železniški nesreči v kateri so udeleženi ljudje, pristojna izpostava URSZR vzpostavi informacijski center v sodelovanju s upravljavcem javne železniške infrastrukture in drugimi pristojnimi organi. Informacijski center v medijih objavi telefonsko številko, na katero lahko dobijo svoji udeležencev v nesreči informacije o posledicah nesreče in stanju udeležencev nesreče. Po potrebi informacijski center organizirajo tudi občine.

### 5.2.1.2 Obveščanje širše javnosti

Javnost mora biti o železniški nesreči pravočasno in korektno obveščena, tako o obsegu nesreče in njenih posledicah kot tudi o aktivnostih za odpravo posledic.

Prvo sporočilo za javnost in vsa nadaljnja sporočila o železniški nesreči oblikuje in posreduje v objavo oseba, ki jo pooblasti direktor družbe - upravljavca železniške infrastrukture in sicer do aktiviranja državnega načrta in Štaba CZ RS. Po potrebi se v sistem obveščanja vključi tudi pooblaščen oseba ministrstva, pristojnega za železnice.

Ob železniški nesreči večjega obsega se takoj oziroma v najkrajšem času sestane vodstvo družbe - upravljavca železniške infrastrukture, ki obravnava vse okoliščine v zvezi z nesrečo in posreduje javnosti vse do takrat znane podatke o nesreči.

Po aktiviranju Štaba CZ RS sporočila za javnost, na podlagi osnutkov pooblaščen osebe upravljavca železniške infrastrukture, oblikuje, dopolni in posreduje v objavo Štab CZ RS. To nalogo opravlja predstavnik za odnose z javnostmi URSZR, ki sodeluje z Uradom Vlade RS za komuniciranje tudi pri obveščanju tuje javnosti. Če URSZR za komuniciranje z javnostmi s

svojimi kadrovskimi zmogljivostmi Štabu CZ RS ne more zagotoviti popolne podpore, se v obveščanje vključi tudi služba MORS, pristojna za odnose z javnostmi.

CORS, usklajeno s poveljnikom CZ RS, lahko o posledicah železniške nesreče obvešča javnost neposredno prek dnevnih in izrednih informativnih biltenov, radia, televizije, časopisov, teleteksta, spletnih strani MORS in ZIR, svetovnega spleta in drugih medijev.

Obveščanje javnosti ob nesrečah poteka v medijih, ki morajo po predpisih na zahtevo državnih organov, javnih podjetij in zavodov brez odlašanja brezplačno objaviti nujno sporočilo, povezano z resno ogroženostjo življenja, zdravja ali premoženja ljudi, kulturne in naravne dediščine ter varnosti države

V takih primerih so za takojšnje posredovanje sporočil državnih organov za javnost pristojni:

- Televizija Slovenija,
- Radio Slovenija,
- Slovenska tiskovna agencija,
- po potrebi tudi drugi mediji.

### **5.2.2 Obveščanje drugih držav in mednarodnih organizacij**

URSZR je pristojna za dajanje podatkov iz dvostranskih in večstranskih sporazumov o sodelovanju pri varstvu pred naravnimi in civilizacijskimi nesrečami, v katerih je opredeljen tudi način obveščanja o nevarnostih in posledicah nesreč. To še posebej velja za sosednje države Avstrijo, Madžarsko, Italijo in Hrvaško.

O nesreči obvešča tudi EU – ERCC, UN - OCHA in NATO – EADRCC.

Ministrstvo za zunanje zadeve o železniški nesreči obvešča diplomatska predstavništva tujih držav v Sloveniji, če so v nesreči udeleženi tudi tuji državljani in diplomatska predstavništva Slovenije v tujini ter mednarodne humanitarne organizacije.

### **5.3 Alarmiranje**

Ob železniški nesreči pri prevozu nevarnih snovi, ko pride do nenadzorovanega uhajanja teh snovi v okolje in je neposredno ogroženo življenje ali zdravje ljudi in živali, je potrebno takoj začeti z izvajanjem določenih zaščitnih ukrepov in prebivalstvo opozoriti na bližajočo se nevarnost z alarmiranjem. Sklep o tem sprejme župan občine.

Pristojni center za obveščanje mora takoj po znaku »opozorilo za nevarnost« posredovati obvestilo po radiu, televiziji oziroma na drug predviden način o vrsti nevarnosti, napotke za osebno in vzajemno zaščito in napotke za izvajanje zaščitnih ukrepov.

Če je alarmni znak dan v obmejnem območju, pristojni ReCO, obvesti o vzroku proženja alarma, tudi pristojni center v sosednji državi v skladu z bilateralnimi sporazumi.

## 6 AKTIVIRANJE SIL IN SREDSTEV

### 6.1 Aktiviranje sil in sredstev

Po obvestilu o železniški nesreči in prvih poročilih s kraja železniške nesreče, poveljnik CZ RS ali njegov namestnik, prouči situacijo. Na podlagi stanja (razsežnost in posledice železniške nesreče) in zahtev po pomoči, sprejme odločitev o aktiviranju državnih organov, pristojnih za operativno, strokovno vodenje zaščite, reševanja in pomoči in o uporabi državnih sil za ZRP.

Glede na oceno stanja in možen razvoj dogodkov lahko poveljnik CZ RS skliče in aktivira organe:

- Štab CZ RS,
- poveljnike CZ regij.

### 6.2 Aktiviranje državnih sil za ZRP

O pripravljenosti in aktiviranju CZ in drugih sil za ZRP iz državne pristojnosti, odloča poveljnik CZ RS.

<b>PROSTOVOLJNE</b>	<b>POKLICNE</b>	<b>CIVILNA ZAŠČITA</b>
<b>gorska reševalna služba</b>	<b>ekološki laboratorij z mobilno enoto</b>	<b>državna enota za hitre reševalne intervencije</b>
<b>jamarska reševalna služba</b>	<b>mobilna enota z ekološkim laboratorijem</b>	<b>enota ta RKB zaščito</b>
<b>Enote reševalcev z reševalnimi psi</b>	<b>enota za identifikacijo mrtvih</b>	<b>služba za podporo</b>
<b>Enote za reševanje iz vode in na vodi</b>		<b>tehnično reševalna služba</b>
<b>Stacionarij in nastanitvene enote</b>		<b>logistični center</b>
		<b>informacijski center</b>

Slika 7: Pregled državnih sil za ZRP ob železniški nesreči

Enote, službe in druge operativne sestave sil za ZRP, ki so v državni pristojnosti, aktivira CORS na podlagi odločitve:

- Vlade RS,
- poveljnika CZ RS ali njegovega namestnika,
- generalnega direktorja URSZR ali njegovega namestnika ali
- poveljnika državne enote za hitre reševalne intervencije ali njegovega namestnika.

Predlog za aktiviranje in uporabo zmogljivosti Slovenske vojske lahko poda poveljnik CZ RS, in sicer na podlagi lastne odločitve ali na predlog župana, poveljnika CZ občine ali njegovega namestnika ali regijskega poveljnika CZ ali njegovega namestnika. Po pridobitvi soglasja Vlade RS oziroma ministra za obrambo, poveljnik CZ RS posreduje predlog oziroma odločitev preko CORS v ZOC. Na podlagi izdanega ukaza načelnika Generalštaba SV, poveljnik ZOC aktivira ustrezne sile za ZRP.

Pripadnike CZ in druge državne sile za ZRP vpokliče URSZR oziroma pristojna izpostava URSZR. Le-ti urejajo tudi vse zadeve v zvezi z nadomestili plač in povračili stroškov, ki jih imajo pripadniki CZ in druge sile za zaščito, reševanje in pomoč (poklicne in prostovoljci) pri izvajanju nalog zaščite, reševanja in pomoči.

V primeru železniške nesreče se državne sile za zaščito, reševanje in pomoč (državne in regijske enote), ki odidejo na prizadeto območje, zberejo na svojih zbirališčih in se napotijo na mesto intervencije, kjer jim vodja intervencije določi delovišče.

### 6.3 Zagotavljanje pomoči v materialnih in finančnih sredstvih

Poveljnik CZ RS na zahtevo pristojnih poveljnikov CZ, vodij intervencijskih enot in služb presodi potrebe po materialnih in finančnih sredstvih. O uporabi materialnih sredstev iz državnih blagovnih rezerv za pomoč prizadetim ob železniški nesreči odloča Vlada RS, na predlog poveljnika CZ RS ali njegovega namestnika oziroma pristojnega ministra. O uporabi sredstev iz rezerv za primer naravnih in drugih nesreč pa odloča poveljnik CZ RS ali njegov namestnik oziroma generalni direktor URSZR.

URSZR izda sklep o aktiviranju potrebnih materialnih in finančnih sredstev, uredi vse potrebno glede priprav ter prevoza na mesto nesreče in razporeditev sredstev in finančne pomoči. URSZR po končanem delu z zahtevanimi poročili spremlja porabo sredstev in finančne pomoči.

Materialna pomoč države obsega:

- posredovanje pri zagotavljanju specialne opreme,
- pomoč v zaščitni in reševalni opremi,
- pomoč v finančnih sredstvih.

### 6.4 Mednarodna pomoč

Za mednarodno pomoč lahko zaprosi Vlada RS ali poveljnik CZ RS, če z meddržavnim sporazumom ni drugače določeno. Prošnje se pošljejo na ERCC, sosednjim in drugim državam.

Mednarodno pomoč usklajuje URSZR in lahko glede na potrebe obsega:

- storitve strokovnjakov, reševalnih enot in služb,
- zaščitno in reševalno opremo.

Posamezni strokovnjaki ter reševalne enote in službe ter materialna pomoč iz drugih držav se glede na odločitev poveljnika CZ RS zbirajo v državnem logističnem centru v Ljubljani in v regijskih logističnih centrih. V teh centrih se neposredno zbira pomoč, ki bi prihajala v RS po cestah in železnici. Za organizacijo in delovanje teh centrov so pristojne URSZR ter njene izpostave.

Za sprejemanje pomoči, ki bi v RS prihajala z letali, so določena letališča: Letališče Jožeta Pučnika Ljubljana, Letališče Edvarda Rusjana Maribor in Letališče Cerklje ob Krki (razen v primeru jedrske nesreče v NEK).

Za sprejemanje in napotitev oziroma dostavo sredstev pomoči z letali v ustrezne logistične centre ali neposredno na prizadeto območje so pristojne izpostave URSZR Kranj, Maribor in Brežice.

Za humanitarno pomoč žrtvam oziroma svojcem žrtev železniške nesreče lahko zaprosijo Rdeči križ Slovenije in druge humanitarne organizacije. Sprejem humanitarne pomoči usklajuje Rdeči križ Slovenije.

## 7 UPRAVLJANJE IN VODENJE

### 7.1 Organi in njihove naloge

Vodenje sil za ZRP je urejeno z zakonom o varstvu pred naravnimi in drugimi nesrečami. Po tem zakonu se varstvo pred naravnimi in drugimi nesrečami organizira in izvaja kot enoten sistem na lokalni, regionalni in državni ravni.

Posamezni državni organi imajo naslednje pristojnosti oziroma izvajajo naslednje naloge:

#### 7.1.1 Vlada RS

- usmerja in usklajuje izvajanje zaščite, reševanja in pomoči ter odpravljanje posledic železniške nesreče,
- ureja mednarodno pomoč,
- odloča o uporabi sredstev proračuna RS za pokrivanje stroškov zaščitnih in reševalnih akcij državnih sil,
- opravlja druge naloge iz svoje pristojnosti.

#### 7.1.2 Poveljnik CZ RS

- oceni posledice železniške nesreče in potrebo po vključevanju državnih sil in sredstev za ZRP,
- vodi operativno-strokovno dejavnost CZ in drugih sil za ZRP iz državne pristojnosti,
- usklajuje operativne ukrepe in dejavnosti ministrstev ter drugih državnih organov,
- obvešča vlado o poteku izvajanja zaščite, reševanja in pomoči,
- predlaga vladi sprejem dodatnih ukrepov,
- pripravi končno poročilo o izvajanju zaščite in reševanja ob železniški nesreči ter ga predlaga v sprejem Vladi RS,
- opravlja druge naloge iz svoje pristojnosti.

#### 7.1.4 Ministrstvo pristojno za obrambo

##### 7.1.4.1 Uprava RS za zaščito in reševanje:

- opravlja upravne in strokovne naloge zaščite, reševanja in pomoči iz svoje pristojnosti,
- organizira komunikacijski sistem za delovanje državnih sil za ZRP,
- zagotavlja informacijsko podporo organom vodenja na državni ravni,
- zagotavlja pogoje za delo Štaba CZ RS,
- zagotavlja logistično podporo pri delovanju državnih sil za ZRP,
- po potrebi organizira informacijski center,
- obvešča tuje države na podlagi sprejetih dvostranskih in večstranskih sporazumov,
- opravlja druge naloge iz svoje pristojnosti.

##### 7.1.4.2 Slovenska vojska :

- zagotavlja zmogljivosti vojaške zdravstvene enote v obsegu enote ROLE 1, veterinarske enote in sodelovanja vojaških psihologov pri izvajanju psihološke pomoči,
- zagotavlja zmogljivost in delovanje JRKB enot (vzorčevalno enoto, dekontaminacijsko enoto), ob nesrečah z nevarnimi snovmi vključno z možnostjo formiranja terenskih ekip za izvidovanje ali posredovanje ob nesrečah z nevarnimi snovmi.
- zagotavlja zmogljivost helikopterske enote pri opravljanju oskrbovalnih, prevoznih, izvidovalnih in drugih nalog, pomembnih za ZRP,
- zagotavlja zmogljivost inženirijske enote pri zagotavljanju premostitvenih objektov in izvajanju interventnih del z gradbeno mehanizacijo,
- zagotavljanje logističnih zmogljivosti,
- skladno s svojimi pristojnostmi usklajuje sodelovanje preostalih zmogljivosti SV pri izvajanju nalog.
- opravlja druge naloge iz svoje pristojnosti.



**7.1.5 Ministrstvo pristojno za notranje zadeve:**

- opravlja naloge na področju javne varnosti in policije,
- opravlja naloge na področju upravnih notranjih zadev,
- analizira, nadzira in ocenjuje učinkovitost in primernost metod dela Policije in služb MNZ in
- opravlja druge naloge iz svoje pristojnosti.

**7.1.5.1 Policija**

- varuje življenje, osebno varnost in premoženje ljudi ter vzdržuje javni red na območju, ki ga je prizadela jedrska nesreča,
- zavaruje ogroženo območje,
- preprečuje, odkriva in preiskuje kazniva dejanja in prekrške, odkriva in prijema storilce kaznivih dejanj in prekrškov, druge iskane osebe ter jih izroča pristojnim organom,
- nadzira in ureja promet v skladu s stanjem prometne infrastrukture in omogoča interveniranje silam za zaščito, reševanje in pomoč,
- varuje državno mejo in izvaja mejni nadzor ter policijske naloge v zvezi s tujci v skladu z razmerami,
- z letalsko enoto policije sodeluje pri opravljanju policijskih, humanitarnih, oskrbovalnih, izvidovalnih in drugih nalog, pomembnih za zaščito, reševanje in pomoč ob jedrski nesreči,
- sodeluje pri identifikaciji žrtev,
- sodeluje z drugimi organizacijskimi enotami ministrstva ter drugimi državnimi organi, zlasti še s centri za obveščanje,
- sodeluje s policijami drugih držav in
- opravlja druge naloge iz svoje pristojnosti.

**7.1.5.2 Inšpektorat RS za notranje zadeve:**

- na ogroženem območju preverja stopnjo ogroženosti posameznih objektov, stanje prometa, skladiščenja in opravljanje dejavnosti z orožjem, strelivom ter eksplozivi,
- na ogroženem območju preverja izvajanje nalog varovanja oseb in premoženja podjetij za zasebno varovanje,
- sodeluje z ostalimi inšpektorati in
- opravlja druge naloge iz svoje pristojnosti.

**7.1.6 Ministrstvo pristojno za zdravje :**

- zagotavlja ustrezno organizacijo in pogoje za neprekinjeno in učinkovito delo nujne medicinske pomoči ter bolnišnično oskrbo poškodovanih (sprejme usmeritve za delovanje ob množičnih nesrečah),
- spremlja stanje pri preskrbi z zdravili, opremo in medicinskimi pripomočki ter predlaga uporabo blagovnih rezerv,
- ureja izvajanje higienskih in proti epidemičnih ukrepov, ki jih z namenom preprečevanja nalezljivih bolezni določi Nacionalni inštitut za javno zdravje, zdravstveni inšpektorat pa vrši zdravstveno nadzorstvo,
- ureja pogoje in način opravljanja mrliško pregledne službe,
- opravlja druge naloge iz svoje pristojnosti.

**7.1.7 Ministrstvo pristojno za infrastrukturo :**

- Minister, pristojen za infrastrukturo, določi vlake, ki morajo voziti in delo, ki mora biti v zvezi s tem opravljeno, pri čemer mora ob naravnih in drugih nesrečah upoštevati odločitve organov, ki vodijo ZRP,
- sodeluje pri izvajanju svojih nalog s upravljavcem javne železniške infrastrukture in prevoznikom,
- obvešča javnost o zaporah v železniškem prometu,
- opravlja druge naloge iz svoje pristojnosti.

#### 7.1.8 Ministrstvo pristojno za zunanje zadeve :

- obvešča diplomatska predstavništva drugih držav v Sloveniji, diplomatska predstavništva Slovenije v tujini ter mednarodne organizacije o nesreči, njenih posledicah ter potrebni pomoči,
- sodeluje pri organiziranju prihodov tujih diplomatsko-konzularnih predstavnikov, predstavnikov mednarodnih organizacij, tujih državnikov in ekip, ki bi želele priti na območje nesreče zaradi ugotavljanja stanja in nujenja morebitne pomoči,
- pri zbiranju podatkov sodeluje z ustreznimi službami držav, iz katerih so udeleženci železniške nesreče,
- opravlja druge naloge iz svoje pristojnosti.

#### 7.1.9 Ministrstvo pristojno za okolje in prostor:

##### 7.1.9.1 Agencija RS za okolje:

- spremlja in posreduje vremenske podatke in napovedi in
- opravlja druge naloge iz svoje pristojnosti.

##### 7.1.10 Urad vlade RS za komuniciranje :

- koordinira pripravo skupnih sporočil za javnost pristojnih državnih organov pri obveščanju javnosti ob železniški nesreči,
- v sodelovanju s predstavniki za odnose z javnostmi URSZR (oziroma MO) in MZL obvešča tujo splošno javnost
- po potrebi organizira in vodi novinarsko središče,
- organizira novinarske konference za domače in tuje novinarje,
- navezuje stike z redakcijami tujih medijev in novinarji, akreditiranimi v Sloveniji ter skrbi, da imajo na razpolago informativno in drugo gradivo,
- spremlja poročanje domačih in tujih medijev ter pripravlja izbore prispevkov, objavljenih v njih (t. i. klipinge) in
- opravlja druge naloge iz svoje pristojnosti.

## 7.2 Vodenje

Operativno strokovno vodenje CZ ter drugih sil za ZRP izvajajo poveljniki CZ, štabi CZ kot njihovi svetovalni organi, vodje intervencij in vodje reševalnih enot.

Po obvestilu o železniški nesreči se poleg javnih reševalnih služb aktivirajo intervencijske enote upravljavca javne železniške infrastrukture, ki pričnejo z izvajanjem ZRP. V kolikor vodja intervencije presodi, da navedene sile ne zadoščajo, lahko zaprosi za pomoč poveljnika CZ regije, ki organizira potrebno pomoč regije. Poveljnik CZ RS spremlja stanje in izvajanje ZRP na prizadetem območju, glede na posledice nesreče in potrebo po pomoči, zagotovi pomoč države.

Poveljnik CZ občine, glede na posledice železniške nesreče z nevarno snovjo, odredi aktiviranje ustreznih organov in sil za ZRP občine.

Ob železniški nesreči večjega obsega poveljnik CZ RS aktivira Štab CZ RS, ki lahko deluje tudi v operativni sestavi na sedežu Uprave RS za zaščito in reševanje, Ministrstva za obrambo.

Poveljnik CZ RS lahko za opravljanje posameznih nalog določi vodjo intervencije, ki so mu podrejene vse sile, ki sodelujejo pri izvajanju nalog zaščite, reševanja in pomoči na prizadetem območju.

## 7.4 Zaščita in reševanje ob železniški nesreči

Glede na kraj in posebnost reševanja ločimo železniško nesrečo potniškega ali tovornega vlaka :

- na težko dostopnem terenu in ob iztiranju vlaka v vodo,
- na železniški postaji,

- pri prevozu nevarnih snovi,
- zaradi eksplozije na vlaku.

### 7.3.1 Železniška nesreča na težko dostopnem terenu in ob iztirjenju vlaka v vodo

Izvajanje zaščite, reševanja in pomoči je še posebno težavno ob železniški nesreči na težko dostopnem terenu, ko direktnega pristopa iz lokalne ceste do proge ni, razen do železniških postaj ali postajališč.

V tabeli pet so naštetih ogroženi odseki železniške proge (težko dostopni in nedostopni odseki železniške proge, mostovi, viadukti, predori).

Odsek železniške proge	Ogrožen železniški odsek	Dolžina ogroženega odseka (v km)
Jesenice-Nova Gorica-Sežana	Podbrdo-Bača	20
Jesenice-Nova Gorica-Sežana	Most na Soči-Avče	8
Jesenice-Nova Gorica-Sežana	Plave-Solkan	11
Ljubljana-Sežana	Pivka-Ležeški Gabrk	17
Prešnica-Koper	Prešnica-Rižana	22
Zidani Most-Celje	Zidani Most-Gračnica	4
Zidani Most-Celje	Zidani Most-Modrič	3
Maribor Dravograd	Fala-Vuhred	23
Ljubljana-Zidani most	Hrastnik-Sava	19
Škofja Loka-Kranj	pred postajo Kranj	2,3
Kranj-Podnart	več odsekov	4,7
Podnart-Lesce Bled	Dva odseka	5,3
Sevnica (od predora Ravne)-Tržišče	več odsekov	8,8

Tabela 5: Ogroženi železniški odseki (Vir: SŽ)

#### **D - 602** Ogroženi železniški odseki

V načrtu zaščite in reševanja upravljavca javne železniške infrastrukture in regij se pripravijo načini izvajanja aktivnosti zaščite in reševanja na ogroženih odsekih železniške proge. Posebno pozornost se posveti daljšim železniškim predorom (Karavanški predor, Bohinjski predor in predor Semič). Reševanje v omenjenih železniških predorih se uskladi s pristojnimi gasilskimi enotami, določenimi v 20. členu Uredbe o organiziranju, opremljanju in usposabljanju sil za zaščito, reševanje in pomoč (Uradni list RS, št. 92/07, 54/09 in 23/11).

Pri tem se upošteva da ob železniški nesreči na težko dostopnem terenu reševalne ekipe potrebujejo opremo in sredstva, ki jo je zaradi orografskih ovir težko prenesti na kraj nesreče. Za reševanje poleg reševalne opreme potrebujejo še prvo pomoč, odeje, dodatno obleko, šotore, hrano in vodo tako za ponesrečene kot tudi za reševalce. Pri izdelavi načrta se upošteva možnost da dodatno opremo dostavijo helikopterji Policije in SV.

### 7.3.2 Železniška nesreča na železniški postaji

Na 1207,701 km železniških prog v Sloveniji je 128 železniških postaj, s katerih urejajo promet nasprotnih in zaporednih vlakov, vstopajo in izstopajo potniki ter nakladajo in razkladajo stvari.

Različne vrste dejavnosti, ki se izvajajo na območju železniških postaj, lahko botrujejo nastanku železniške nesreče (primer nesreče v Divači).

Zaradi, praviloma, lažje dostopnosti do mesta nesreče na železniški postaji, je čas prihoda sil za ZRP krajši, zato so tudi učinkovitejše, lažje je organizirati materialno in zdravstveno oskrbo (MZO), izdelati načrt urejanja prometa za intervencijska vozila ter zavarovanje območja nesreče. Za vse večje železniške postaje mora biti izdelan načrt urejanja prometa za intervencijska vozila in načrt zavarovanja območja nesreče.

**P – 601      Seznam železniških postaj v Sloveniji****7.3.3 Železniška nesreča pri prevozu nevarnih snovi**

Ob železniški nesreči pri prevozu nevarnih snovi obstaja nevarnost, da pride do nenadzorovanega uhajanja ali izlitja nevarne snovi v okolje. Zato je prevoznik, pri prevozu nevarnih snovi in pri ravnanju z njimi na ranžirnih postajah in podobnih aktivnostih dolžan zagotoviti ustrezno pripravljenost na možne izredne dogodke z nevarno snovjo.

Organizacije, ki opravljajo dejavnost, ki pomeni nevarnost za nastanek nesreče zaradi njihove dejavnosti (skladiščenje, pretovarjanje nevarnih snovi...) na industrijskem tiru, ki je v lasti ali v upravljanju pošiljatelja ali prejemnika pošiljke z nevarno snovjo, znotraj ali zunaj njegovega območja delovanja, so dolžni zagotoviti ustrezno pripravljenost na možne izredne dogodke z nevarno snovjo.

Ob železniški nesreči pri prevozu nevarnih snovi pa je prevoznik tisti, ki mora zavarovati, pobrati ali odstraniti oziroma dati nevarno snov na za to določen prostor ali na drug način poskrbeti, da ni več nevarnosti. Če prevoznik tega ne more izvesti, mora poklicati organizacijo, ki je pooblaščen za reševanje nesreč z nevarnimi snovmi, da to stori na njegove stroške.

Ob nesreči, ko so zaradi izlitja ali uhajanja nevarnih snovi ogrožena podtalnica, kmetijske, gozdne, vodne površine ali zavarovano območje narave, je treba o tem dogodku obvestiti ReCO na telefonsko številko 112 ali OKC PU na številko 113, ki o dogodku obvestijo pristojne organe in službe na občinskem, regijskem in državnem nivoju.

**P - 602      Seznam železniških postaj v Sloveniji, ki sprejemajo vagonске pošiljke z nevarnimi snovmi****7.4 Organizacija zvez**

Pri prenosu podatkov in govornem komuniciranju se lahko uporablja vsa razpoložljiva telekomunikacijska in informacijska infrastruktura, ki temelji na različnih medsebojno povezanih omrežjih skladno z Zakonom o varstvu pred naravnimi in drugimi nesrečami ter Zakonom o telekomunikacijah. Prenos podatkov in komuniciranje med organi vodenja, reševalnimi službami in drugimi izvajalci zaščite, reševanja in pomoči poteka s pomočjo naslednjih storitev oziroma zvez:

**- storitve:**

- intranet zaščite in reševanja ter
- elektronska pošta;

**- zveze:**

- radijske zveze (ZA-RE, ZA-RE DMR in ZA-RE PLUS, TETRA),
- satelitske zveze za prenos podatkov mobilnih enot,
- paketni radio za prenos podatkov Zveze radioamaterjev Slovenije in druge zveze Zveze radioamaterjev Slovenije,
- sistem javne stacionarne telefonije,
- mobilna telefonija,
- prenosne bazne postaje mobilne telefonije,
- internet,
- telefaks.

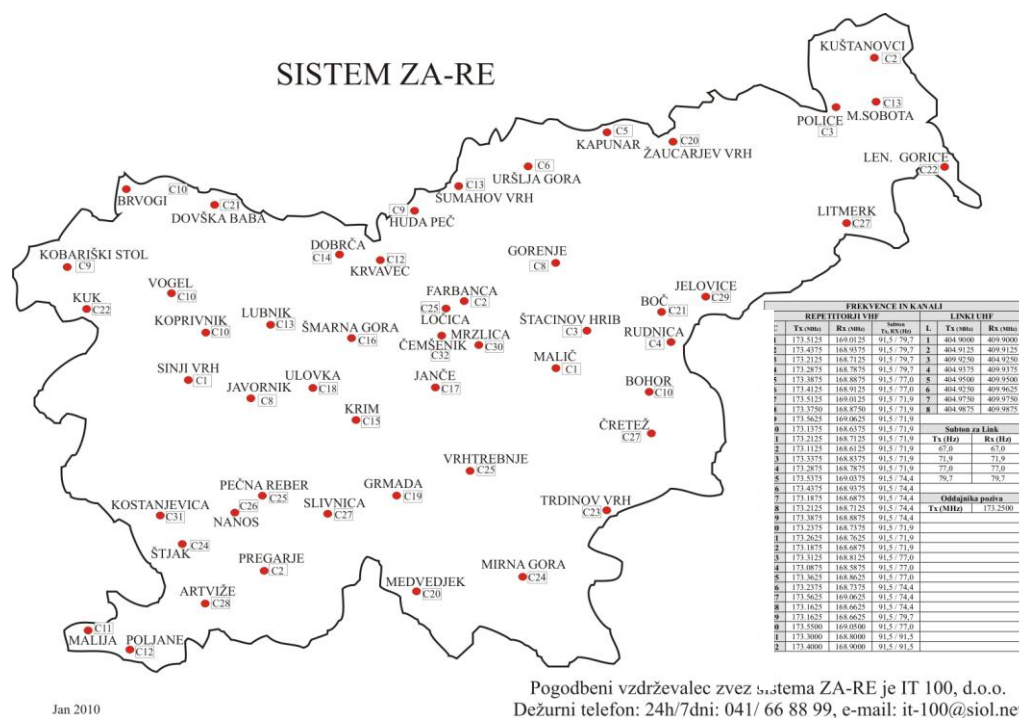
**Sistem zvez ZA-RE**

Pri neposrednem vodenju akcij zaščite, reševanja in pomoči se uporabljata sistem radijskih zvez zaščite in reševanja (ZA-RE) ter sistem osebne klica. Sistem zvez ZA-RE se obvezno uporablja pri operativnem vodenju intervencij in drugih zaščitnih ter reševalnih akcijah.

Telekomunikacijska središča tega sistema so v centrih za obveščanje, prek katerih se zagotavlja povezovanje uporabnikov v javne in zasebne telekomunikacijske sisteme ter med centri za obveščanje.

### Uporaba mobilnih repetitorskih postaj ZA-RE

Mobilne repetitorske postaje se uporabljajo za nadomestilo izpadlih repetitorskih postaj radijske mreže sistema zvez ZA-RE ali za izboljšanje delovanja omenjene mreže, če gre za lokacijo s slabšo pokritostjo z radijskim signalom ZA-RE ali potrebe po dodatnem repetitorju zaradi povečanega radijskega prometa oziroma zahteve zaradi organizacije prometa radijskih zvez ZA-RE ob nesreči.



Slika 8: Repetitorske postaje s kanali sistema ZA-RE

### Podsistem osebnega klica

V sistemu zvez ZA-RE deluje tudi podsistem osebnega klica (pozivniki oziroma pagerji). Ta omogoča pošiljanje pisnih sporočil imetnikom sprejemnikov osebnega klica. Sporočila pošiljajo pristojni regijski centri za obveščanje. Oddajniško mrežo sestavlja 47 oddajnikov zgornje mreže in 69 digitalnih repetitorjev spodnje mreže. Če bi bilo nujno, bi bilo mogoče namestiti tudi mobilni digitalni repetitor.

## 8 UKREPI IN NALOGE ZAŠČITE, REŠEVANJA IN POMOČI

### 8.1 Ukrepi zaščite, reševanja in pomoči

Od zaščitnih ukrepov se ob železniških nesrečah izvajajo predvsem naslednji:

- RKB zaščita,
- evakuacija,
- sprejem in oskrba ogroženih prebivalcev.

#### 8.1.1 RKB zaščita

Ob železniški nesreči pri prevozu nevarnih snovi vedno obstaja velika nevarnost, da zaradi poškodb na železniški infrastrukturi ali tehničnih vzrokov, pride do nenadzorovanega uhajanja v okolje - zemljo in zrak. Poleg življenj potnikov in strokovnega osebja so ogrožena tudi življenja ljudi, ki živijo na območju nesreče in okolje.

Za neposredno zaščito ljudi in okolja pred učinki nevarnih snovi oziroma pred posledicami nesreče z nevarnimi snovmi, enote za radiološko, kemično in biološko zaščito:

- opravljajo izvidovanje nevarnih snovi (detekcija, identifikacija, dozimetrija, enostavnejše analize),
- ugotavljajo in označujejo meje kontaminiranih območij,
- izvajajo vzorčenje za analize in preiskave,
- uresničujejo, usklajujejo in izvajajo zaščitne ukrepe,
- izvajajo dekontaminacijo okolja in udeležencev nesreče ter ugotavljajo uspešnost dekontaminacije.

Zahtevnejše laboratorijske preiskave in analize izvajajo na terenu samem ekološki laboratorij z mobilno ekipo (ELME) pri Inštitutu Jožef Stefan in Mobilna enota z ekološkim laboratorijem (MEEL) pri Nacionalnem laboratoriju za zdravje, okolje in hrano Maribor. Analize, ki jih na terenu ni mogoče opravljati, izvajajo po potrebi pooblaščen organizacije, ki so opremljene z laboratoriji za najzahtevnejše kemične, biološke in radiološke preiskave.

Za potrebe RKB zaščite lahko poveljnik CZRS po potrebi aktivira tudi SV z zmogljivostmi enote JRKBO z mobilnim biološkim laboratorijem, vzorčevalno enoto ter z vojaško zdravstveno enoto in veterinarsko enoto.

Vse sile, ki sodelujejo pri intervenciji morajo biti ustrezno opremljene.

#### 8.1.2 Evakuacija

Če bi ob železniški nesreči pri prevozu nevarnih snovi v naseljenem območju, prišlo do požara ali bi nevarne snovi začele nenadzorovano uhajati v okolje, in zaradi svojih škodljivih lastnosti ogrozati življenje in zdravje ljudi in živali, bi bilo treba izvesti evakuacijo.

Pričakovati je, da bi bilo onesnaženje prizadetih območij kratkotrajno.

Evakuacijo prebivalcev iz ogroženega območja načrtujejo in izvajajo občine, na podlagi podatkov, ki jih posredujejo upravljavci železniške infrastrukture in prevozniki nevarnih snovi, odredi pa jo župan prizadete občine.

#### 8.1.3 Sprejem in oskrba ogroženih prebivalcev

Nastanitev evakuiranih prebivalcev z ogroženih območij občine je možna na neogroženih območjih v zaledju občin.

Za sprejem in oskrbo evakuirancev poskrbi občina, ki izvaja evakuacijo.

## 8.2 Naloge zaščite, reševanja in pomoči

### 8.2.1 Gašenje in reševanje

Naloge gašenja požarov in reševanja ob železniški nesreči izvajajo:

- gasilske enote širšega regijskega pomena,
- gasilske enote pristojnih gasilskih društev.

Gasilske enote izvajajo:

- gašenje požarov in reševanje ob požarih in eksplozijah,
- reševanje ukleščanih in blokiranih potnikov,
- pomoč pri prenosu poškodovancev s kraja nesreče in s težje dostopnih predelov,
- pomoč pri pripravi ponesrečenih za prevoz in
- druge splošne reševalne naloge.

Za gašenje in reševanje na težko dostopnem terenu se lahko sile in sredstva za reševanje (reševalci, gasilci, gasilska in druga intervencijska vozila) do kraja nesreče prepeljejo po nepoškodovanih železniških tirih oziroma s helikopterji Policije in SV.

### 8.2.2 Tehnično reševanje

Tehnično reševanje ki izvajajo enote in službe zajema:

- ~ odkrivajo ponesrečene v razbitinah,
- ~ rešujejo ljudi in materialne dobrine iz razbitin, vode, težko dostopnih predelov, predorov, mostov, viaduktov,
- ~ premoščanje vodnih in drugih ovir,
- ~ zavarovanje poti in prehodov na težko dostopnih terenov,
- ~ izvajajo druge naloge iz svoje pristojnosti.

Ob železniški nesreči se za tehnično reševanje lahko aktivira:

- gasilske enote, ki opravljajo naloge širšega pomena,
- tehnično reševalne enote,
- gorsko reševalno službo,
- ekipe potapljačev,
- jamarsko reševalno službo,
- posebna policijska enota.

Ob železniški nesreči na težko dostopnem terenu, v predoru, na viaduktu se prevoz potrebne opreme in enot za tehnično reševanje organizira po železniških tirih, ki ga omogočata upravljavec javne železniške infrastrukture in prevoznik. Na zahtevo poveljnika CZ RS pa se uporabijo tudi sile in helikopterji Policije in SV.

### Reševanje iz zraka

Reševanje s pomočjo zrakoplovov Policije in SV se izvaja skladno z Načrtom sodelovanja helikopterjev Policije in SV pri izvajanju zaščite in reševanja.

### 8.2.3 Nujna medicinska pomoč

Ob železniški nesreči nujno medicinsko pomoč (NMP) izvajajo službe nujne medicinske pomoči organizirane na primarni in sekundarni ravni zdravstvene dejavnosti skladno s smernicami za delovanje sistema nujne medicinske pomoči ob množičnih nesrečah.

Pred bolnišnični del ukrepov sistema NMP v množičnih nesrečah obsega štiri temeljne sklope:

- aktivnosti na poti do kraja nesreče,
- prihod na kraj nesreče,
- organizacija službe NMP na kraju nesreče in
- prevoz pacientov.

Ukrepanje na bolnišnični ravni temelji na izdelanem načrtu delovanja bolnišnice v primeru množične nesreče. Ukrepi so prilagojeni organizaciji in prostorom posamezne bolnišnice ter zajemajo:

- aktiviranje in vodenje bolnišnice ob množičnih nesrečah,
- sprejem in registracijo pacientov,
- triažo, reorganizacijo bolnišnice in prostorov (primarno in bolnišnično oskrbo pacientov),
- tehnično, materialno in logistično podporo ter
- sodelovanje z mediji in zagotavljanje varnosti."

#### **8.2.4 Identifikacija mrtvih**

Ob železniški nesreči večjega obsega z večjim številom mrtvih, bi poleg rednih služb, ki opravljajo identifikacijo mrtvih aktivirali tudi enote za identifikacijo mrtvih pri Inštitutu za sodno medicino pri medicinski fakulteti.

#### **8.2.5 Psihološka pomoč**

Preživelim ob železniški nesreči in svojcem žrtev železniške nesreče zaradi psihične prizadetosti (strah...) organiziramo psihološko pomoč. Psihološko pomoč ob železniški nesreči dajejo različni strokovnjaki (psihologi, terapevti, duhovniki in drugi).

Psihološka pomoč ob železniški nesreči se organizira v okviru informacijskih centrov.

V vse programe usposabljanja pripadnikov sil za ZRP morajo biti vključene vsebine prve psihološke pomoči.



## 9 OSEBNA IN VZAJEMNA ZAŠČITA

Osebna in vzajemna zaščita obsega vse ukrepe za preprečevanje posledic nesreče, ki je prizadela potnike in/ali prebivalce, za zaščito njihovega zdravja in življenja ter varnost njihovega imetja.

Z ukrepi, ki jih morajo izvesti potniki ob železniški nesreči za zavarovanje svojih življenj in imetja (požar na vlaku, nevarnost naleta vlaka in podobno) je dolžan potnike seznaniti prevoznik.

Kadar je zaradi posledic železniške nesreče ogroženo življenje ljudi in živali, skrbijo za organiziranje, razvijanje in usmerjanje osebne in vzajemne zaščite nesrečah lokalne skupnosti v sodelovanju s upravljavcem javne železniške infrastrukture in prevoznikom.

## 10 RAZLAGA POJMOV IN OKRAJŠAV

### 10.1 Pomen pojmov

<b>Prevoznik</b>	Je gospodarska družba, katere glavna dejavnost je opravljanje oziroma zagotavljanje prevoznih storitev v železniškem prometu in ima za zagotavljanje omenjenih storitev licenco ter zagotavlja vleko vlakov, ali gospodarska družba, ki zagotavlja vleko vlakov in ima za zagotavljanje teh storitev licenco.
<b>Upravljavec javne železniške infrastrukture</b>	je pravna oseba, ki je odgovorna za vzdrževanje javne železniške infrastrukture, vodenje prometa na njej in za gospodarjenje z njo..

### 10.2 Razlaga okrajšav

<b>ARSO</b>	Agencija RS za okolje
<b>AEWS</b>	Accident emergency warning system
<b>CORS</b>	Center za obveščanje Republike Slovenije
<b>CZ</b>	Civilna zaščita
<b>ELME</b>	Ekološki laboratorij z mobilno enoto
<b>ERCC</b>	Center za koordinacijo ukrepanja ob nesrečah - Evropska unija
<b>GA, GB, GC</b>	Mednarodni nakladalni profili
<b>GRS</b>	Gorska reševalna služba
<b>IRSVNDN</b>	Inšpektorat RS za varstvo pred naravnimi in drugimi nesrečami
<b>MEEL</b>	Mobilna enota z ekološkim laboratorijem, Maribor
<b>MIC</b>	Monitoring in Information Centre
<b>MNZ</b>	Ministrstvo za notranje zadeve
<b>MOPE</b>	Ministrstvo za okolje, prostor in energijo
<b>MO</b>	Ministrstvo za obrambo
<b>MZ</b>	Ministrstvo za zdravje
<b>MZO</b>	mesto za zdravstveno oskrbo
<b>MZI</b>	Ministrstvo za infrastrukturo
<b>MZZ</b>	Ministrstvo za zunanje zadeve
<b>NCKU</b>	Nacionalni center za krizno upravljanje
<b>OKC UPS GPU</b>	Operativno-komunikacijski Center Uprave za policijske specialnosti Generalne policijske uprave
<b>OKC-PU</b>	Operativno-komunikacijski center - policijske uprave
<b>ReCO</b>	regijski center za obveščanje
<b>RKB</b>	radiološka, kemična in biološka zaščita
<b>STA</b>	Slovenska tiskovna agencija
<b>SV</b>	Slovenska vojska
<b>ŠCZ</b>	Štab CZ
<b>UN OCHA</b>	United Nations Office for Coordination of Humanitarian Affairs - Urad Združenih narodov za usklajevanje humanitarnih aktivnosti
<b>URSZR</b>	Uprava RS za zaščito in reševanje
<b>UKOM</b>	Urad vlade RS za komuniciranje
<b>ZOC</b>	Združeni operativni center SV
<b>ZRP</b>	zaščita, reševanje in pomoč

## 11 SEZNAM PRILOG IN DODATKOV

### 11.1 Skupne priloge

- P - 1 Podatki o poveljniku, namestniku poveljnika in članih Štaba CZ RS
- P - 2 Podatki o dežurnih osebah na URSZR
- P - 3 Pregled sil za ZRP
- P - 4 Podatki o organih, službah in enotah CZ
- P - 5 Seznam zbirališč sil za ZRP
- P - 6 Pregled osebne in skupne opreme ter sredstev pripadnikov enot za ZRP
- P - 8 Pregled materialnih sredstev iz državnih rezerv za primer naravnih in drugih nesreč
- P - 9 Pregled materialnih sredstev iz državnih blagovnih rezerv za primer naravnih in drugih nesreč
- P - 12 Pregled gasilskih enot širšega pomena in njihovih pooblastil s podatki o poveljnikih in namestniki poveljnikov
- P - 15 Podatki o odgovornih osebah, ki se jih obvešča o nesreči
- P - 16 Pregled kontaktnih organov drugih držav in mednarodnih organizacij, dežel in županij sosednjih držav
- P - 17 Seznam prejemnikov informativnega biltena
- P - 18 Seznam medijev, ki bodo posredovali obvestilo o izvedenem alarmiranju in napotke za izvajanje zaščitnih ukrepov
- P - 19 Radijski imenik sistema zvez ZA-RE, ZA-RE+
- P - 20 Pregled sprejemališč za evakuirane prebivalce
- P - 21 Pregled objektov, kjer je možna začasna nastanitev ogroženih prebivalcev, in njihove zmogljivosti ter lokacije, primerne za postavitve zasilnih prebivališč
- P - 24 Pregled enot, služb in drugih operativnih sestavov društev in drugih nevladnih organizacij, ki sodelujejo pri reševanju
- P - 25 Pregled človekoljubnih organizacij
- P - 28 Pregled splošnih in specialističnih bolnišnic
- P - 30 Pregled stacionarnih virov tveganja zaradi nevarnih snovi
- P - 32 Seznam članov komisije za ocenjevanje poškodovanosti objektov
- P - 33 Seznam članov komisije za ocenjevanje škode

### 11.2 Posebne priloge

- P – 600 Pregled enot pooblaščenega upravljavca javne železniške infrastrukture, ki sodeluje pri reševanju (SŽ)
- P – 601 Seznam železniških postaj v Sloveniji (SŽ)
- P – 602 Seznam železniških postaj v Sloveniji, ki sprejemajo vagonске pošiljke z nevarnimi snovmi (SŽ)

### 11.3 Skupni dodatki

- D - 1 Načrtovana finančna sredstva za izvajanje načrta ZiR
- D - 2 Načrt URSZR za zagotovitev prostorskih in drugih pogojev za delo poveljnika CZ RS in Štaba CZ RS
- D - 3 Načrt organizacije in delovanja državnega logističnega centra ter prevzema in razdelitve mednarodne pomoči na letališčih
- D - 4 Načrt zagotavljanja zvez ob nesreči
- D - 5 Navodilo za organiziranje in vodenje informacijskega centra
- D - 6 Navodilo za izvajanje psihološke pomoči
- D - 7 Navodilo prebivalcem za ravnanje ob nesreči
- D - 8 Navodilo za obveščanje ob nesreči
- D - 14 Vzorec odredbe o aktiviranju sil in sredstev za ZRP
- D - 15 Vzorec delovnega naloga
- D - 16 Vzorec zapisnika o poškodovanosti gradbenih objektov in infrastrukture
- D - 17 Vzorec prošnje za mednarodno pomoč
- D - 18 Vzorec obrazca za obveščanje organov drugih držav in mednarodnih organizacij

- D - 19 Vzorec sklepa o aktiviranju načrta ZiR ob nesreči
- D - 20 Vzorec sklepa o preklicu izvajanja zaščitnih ukrepov in nalog ZRP
- D - 22 Načrti dejavnosti (SV, MNZ, MZ, MzP, MZZ, MOP, UKOM)

#### 11.4 Posebni dodatki

- D – 600 Ocena ogroženosti (SŽ)
- D - 602 Ogroženi železniški odseki (SŽ)